

Künye: WBW Fortbildungsgesellschaft für Gewässerentwicklung mbH, Karlstraße 1, 76137 Karlsruhe den örnek alınarak değiştirilmiştir ve Çizimler Martina Coban (2012).

Resimler: Thomas Paulus  
Çeviri: Merve Düzgün ve Zeynep Doğmaz  
Plan ve düzenleme : loew design (www.loew-design.de)  
Türkçe Yayın: Mart 2015

Yetkililer:

Hessisches Ministerium für Umwelt, Klimaschutz, Landwirtschaft und Verbraucherschutz  
Mainzer Straße 80  
65189 Wiesbaden  
Telefon: 0 611/815-0  
Telefax: 0 611/815-1941



Ministerium für Umwelt, Landwirtschaft, Ernährung, Weinbau und Forsten Rheinland-Pfalz  
Kaiser-Friedrich-Straße 1  
55116 Mainz  
Telefon: 0 6131/16-0  
Telefax: 0 6131/16 46 46

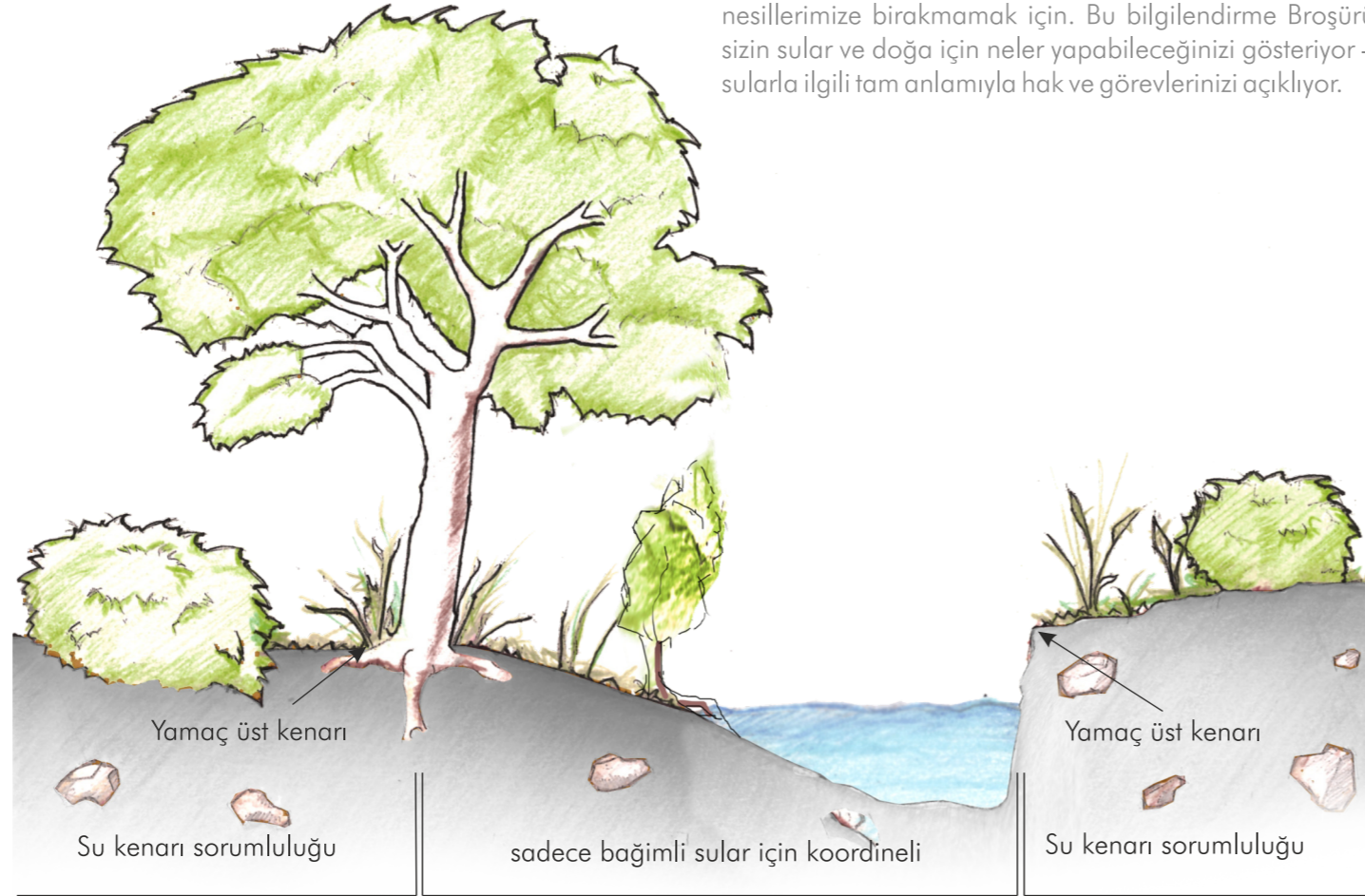


Ministerium für Umwelt und Verbraucherschutz des Saarlandes  
Keplerstraße 18  
66117 Saarbrücken  
Telefon: 0 681/501-4500  
Telefax: 0 681/501-4521



## Yasal Çerçeve ve Mülkiyet İlişkileri

Dere ve akarsuların sahipleri devlet, şehir ve belediyeler ya da mülkiyet sahibi kişilerdir. Genelde küçük suların bakımı ile sorumlu belediyeler (Su III. Düzenleme) oturma yerlerinde su kanallarına zararlı maddelerin karışmasının engellemesine dikkat etmelidirler. İlçeler ya da ilgili eyaletler seçilmiş büyük suların (Su II. Düzenleme, eyalet ve su kanunu ekte) bakımıyla sorumludurlar ya da bakım giderlerine katılırlar. Bakımdan sorumlular bu yüzden, gerekli olduğu kadarıyla ağaçlık, çalılık gibi bakım önlemlerini uygularlar. Bu önlemler su kıyılarında oturan ve mülkiyet sahipleri tarafından kabul edilmek zorundadır.



## İnsanlar ve Doğa için Canlı Akarsular

Bir doğal dere - sakin su akışı, balıklar, kuşlar ve taze, yeşil kır ve kızılbaş dalları - dinlenme ve huzur olanakları sunar. Eğer kimin Dere kenarı Arsası varsa, kendini şanslı saymalı. Dere kenarlarında yaşayan İnsanlar bir nebze doğa ve dinlenme olanaklarına sahiptir. Fakat bu aynı zamanda hem kendisi için hem diğer İnsanlar için ciddi bir sorumluluk demektir.

Dere ve Nehirler bizler için büyüleyici yaşam kaynağıdır, bu aynı zamanda nesli tükenmeye başlayan hayvanlar ve bitkiler içinde geçerlidir. Hep birlikte yardımlaşmamız ve caba göstermemiz lazım bu Doğa incirleri gelecek nesillerimize bırakmamak için. Bu bilgilendirme Broşürü sizin sular ve doğa için neler yapabileceğinizi gösteriyor – sularla ilgili tam anlamıyla hak ve görevlerinizi açıklıyor.

## İletişim ve detaylı Bilgiler için

Sıkça rastlanan olayları için danışma ve daha fazla bilgiyi ilçe ve nahiyelerdeki su işleri müdürlüklerinden alabilirsiniz.

Su işleri Müdürlükleri (İlçe ve nahiyeler, Saarland Eyaletinden)

- Mesela Su pompları için İzin Belgesi
- İnşaat yapısal sistemleri: Mesela Kulübe, merdiven gibi su ve su kenarında
- Su değişiklikleri (Kıyı sağlama)
- Su Mevduat

Akarsular ve suların bakımı konusundaki diğer bilgileri Hessen Eyaleti Çevre Bakanlığında ([www.hmuelv.de](http://www.hmuelv.de)), Rheinland-Pfalz ([www.mulewf.de](http://www.mulewf.de)) ve Saarland ([www.umwelt.saarland.de](http://www.umwelt.saarland.de)) bulabilirsiniz. Ayrıca Hessen, Rheinland-Pfalz ve Saarland eyaletlerinin görevlendirdiği Su yönetimi ve peyzaj geliştirme için kar amacı gütmeyen eğitim şirketi (GFG) mbH ([www.gfg-fortbildung.de](http://www.gfg-fortbildung.de)), korumayla görevli şehir, belediye, ilçe, derneklerin ve ayrıca dere dostları ve fahri doğa koruma derneklerinin çalışanlarının suların doğal bakım ve gelişme konularında eğitimini geliştirme ve ilerletme çalışmalarına bakar.

**Gemeinnützige Fortbildungsgesellschaft für Wasserwirtschaft und Landschaftsentwicklung**  
der Deutschen Vereinigung für Wasserwirtschaft, Abwasser und Abfall e.V. (DWA)



**GFG mbH'nin Adresi:**  
Frauenlobplatz 2  
55118 Mainz  
Tel.: 06131-613021  
Fax: 06131-613135  
Email: [info@gfg-fotbildung.de](mailto:info@gfg-fotbildung.de)  
Homepage: [www.gfg-fortbildung.de](http://www.gfg-fortbildung.de)

## Tipps und Informationen für Gewässeranlieger

### Su Kenarlarında Oturanlar için Öneri ve Bilgiler



**Gemeinnützige Fortbildungsgesellschaft für Wasserwirtschaft und Landschaftsentwicklung**  
der Deutschen Vereinigung für Wasserwirtschaft, Abwasser und Abfall e.V. (DWA)



# Siz, su kenarında oturanlar olarak sularınız için ne yapabilirsiniz ?

## Organik Gübre / Odun Depolama

Organik gübre yığını, odun deposu ve saman balyaları su kıyılarında bulunmaları uygun değildir. Su kıyılarına çok yakın yığınlar, su yükselmesinde suların içine gidebilirler ve su akışının daraldığı yerlerde (Boru akış yerlerinde, su girişlerinde, köprülerde) yığın oluşturarak suyun akmasına engel olabilirler. Suların düzgün akmaması su taşmasına neden olur. Su baskınları sel hasarı tarafından oluşur. Ayrıca, yığınlardan (Örneğin: Kesilmiş çimenler) su sızabilir ve bu sızıntılar sulara gereğinden fazla besin maddesi yüklemesine yol açar (Su yosunu çoğalması).



✓ Sulara en az 5 - 10 m. arası mesafe bırakılmalı.

✗ Kıyılar ve eğimli yerlerde yığınlar yapılmamalı.

## Koru Bakımı

Koru bakımı kurallara uygun olarak yapılmalı (Ör: Alt dalların kesimi, düz ve eğri kesik yerleri, her yaşta ağaç varlığı kurmak gibi) ve eğilimin üst kenarına kadar ve hukuki olarak tespit edilen sular kenar çizgisi içinde bakım yapılmalı. Sular yükseldiğinde su bakımı yetkilileriyle beraber hareket ederek akışın kurallara uygun bir şekilde sağlanması gereklidir.

✓ Ekim ayından şubat ayına kadar Konuya uygun koru bakımını yapılmalı.

✗ Mart ayından eylül ayına kadar koru bakımı yapılmaz (Kuşlar ve bazı kurbağagiller için yumurtlama ve kuluçka zamanı).



## Çöp Toplama ve Yok etme

Çöplerin su kenarlarında bulunmaları uygun değildir, ancak çöpler uygun görülen yerlerde toplanıp yok edilmelidir (Ör: Geri dönüşümü merkezlerinde ve organik çöp teslim yerlerinde).

✓ Çöplerin sulara zarar gelmeyecek bir mesafede sadece kısa süreli olarak depolanması (Su baskını ve sulara çoğaltılmış zararlı besin maddesi sızıntısı)

✓ Doğal artıklar kompostoya (Çimen kesintileri çöpü) ya da organik atık toplama yerlerine bırakılmalı (odun kesintileri atığı).

✗ Su kenarlarına ya da su içine inşaat artıkları, organik atıklar, atık sular, ev çöpü ve diğer çöpler (Ör: özel çöpler, boya artıkları, bitki koruma ilaçları kalıntıları, artıkları ve benzeri) atılmaz.



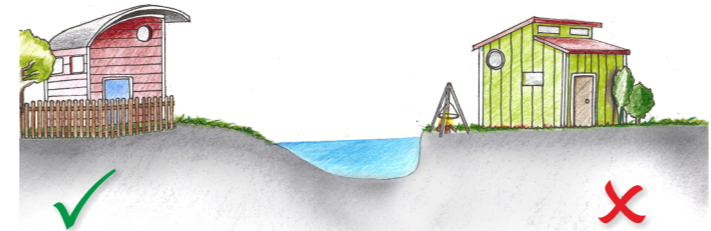
## Yapısal sistemleri

Mesela Kulube, çit ve köprüler yapısal sistemleridir. Bunlar suya girişlere engel olmamalıdır, böylece bakımla sorumlu kurumların çalışanları için giriş mümkün olmalıdır (Ör: Koru bakımı). Ayrıca yapısal sistemleri suların doğal gelişimini kısıtlarlar (kendi dinamiği) ve su baskınlarında su akışına engel olabilirler.

✓ Örneğin: Kulebeler gibi yapısal sistemleri iç yerlerde suların en az 5 m. ve dış yerlerde en az 10 m. uzaklıkta bulunmalıdır.

✓ Rheinland- Pfalz'da büyük sulara (Sular I: ve II. Düzenleme) en az 40 m. mesafe tutulmalıdır.

✗ Su hukuku izin belgesi alınmadan yapısal sistemleri yapılmamalı.



## Su Alımı

Akarsu kenarlarında oturanlar, bu suları sıkça bahçelerinde kullanırlar.

✓ Su alma işi, sadece elle taşınan aletlerle yapılmalı (mesela sulama ibriği ve ya kova).

✓ bahçe sulamada yağmur suları kullanılmalı.

✗ İzin alınmadan pompa ile su alınmamalı.

✗ Sulara set kurulmamalı (balık ve küçük varlıkların geçişine engel olur).

✗ Sulara merdiven yapılmamalı (Sadece özel durumlarda izin verilir).

✗ Suyun az olduğu zamanlarda su kullanımı azaltılmalı, özellikle yasaklanmalı.



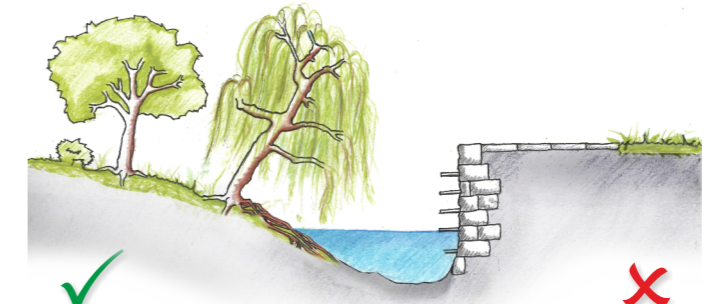
## Kıyı Şekillendirmesi

Doğal bir su kenarı sadece doğaya faydası olmaz ayrıca toprağınızı korur.

✓ Bulunduğu yere uygun funda kökleri kıyıları sağlamlaştırır.

✗ Su kıyıları duvar, merdiven ya da beton tablalar, inşaat artığı, tahtalar gibi başka materyallerle sağlamlaştırılmamalı.

✗ Kıyıları inşa edilmemeli, sadece özel durumlarda yetkili müdürlüğünden alınca izinle yapılmalı.



## Bitkileri Koruma Maddeleri ve Gübre

Bitkileri korumak için kullanılan maddeler kurallara uygunsuz olarak kullanıldığında insan sağlığına ve çevreye zarar verebilir.

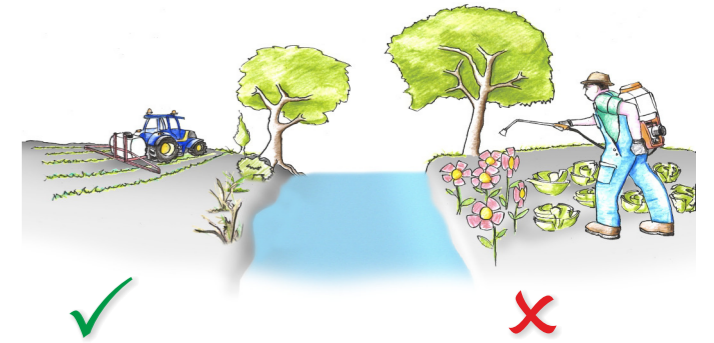
✓ Sadece ev ve küçük bahçe alanlarında kullanılmasına izin verilmiş ürünler kullanılmalı.

✓ Kullanma talimatı dikkatlice okunmalı, kullanım işaretlerine (karıştırma durumu, sulara güvenlik mesafesi, nerede kullanılacağı gibi) mutlaka dikkat edilmeli.

✓ Ürün kalıntıları (kalıntılar ve kutular) zararlı maddeler toplama yerine götürülmeli (Kanalizasyona dökülmemeli).

✗ Sulara en az 5 m. ile 10 m. mesafesi içinde bitki koruma ve gübre maddeleri kullanılmamalı.

✗ Pekiştirilmiş ve bitkisiz alanlarda önleyici bitki koruma maddeleri kullanılmamalıdır. (Mesela: Ot yok etme maddesi)



## Para Cezası

Eğer yukardaki kurallara uyulmazsa ya da gerekli izin belgesi alınmazsa o zaman para cezası kesilir.